



ロビンソン・パトリック
Patrick Robison
2008年8月から国際交流員として、
浦添市役所国際交流課に配属される。
米国アイダホ出身。

文・英訳：ロビンソン・パトリック

身過ぎ世過ぎは草の種

ボランティアとしての農業研修を聞いたことがありますか？働きたい農家に直接問い合わせをする方法もありますし、こういう機会がいっぱい載っているウェブサイトもいくつかあります。少し検索してみたら、色々な国の農場で有機農法などについて学べる研修の情報が出てきます。ある組織は加入する際にちょっとした料金がかかりますが、研修自体は大体無料です。農場で働く代わりに、宿泊も食事も無料で提供されます。農業研修のおかげで、毎日頂く「食べ物」を育てる難しさに気付くはずですよ。

私はWWOOFという組織で研修に参加したことがあります。将来、再び参加したいと思っています。1カ月の間、フランス・ノルマンディ地方の「ラ・センテル」という農場で生活をしました。私のほかに4人の研修生がいて、皆で植物や家畜の世話をしました。農場に二頭の雌牛がいて、彼女達が与えてくれる牛乳でヨーグルト・チーズ・バターを作りました。日が暮れると私たちが食卓の周りに集まり、皆で栽培した食べ物を頂きながら世間話をしました。研修生は外国人が多いため、話題はいつも国際的でした。

労働の方は時々きつくて単調でしたが、一方でいつも勉強になりました。自然のサイクルに合わせて農業すると大量のおいしい食べ物が出来上がるということに何度も感動し、ますます生物学的過程に関心を持つようになりました。

もっとも面白い思い出は二頭の若い牛が柵の穴で農場から脱出した日のことです。私たちは車に乗って周りの農場で「ごろつきの牛を見ませんでしたか？」と搜索をしましたが、結局諦めて農場に帰りました。すると、二頭の牛が自分の意志で戻ってきていました！何事もなかったかのように、元気そうに草を咀嚼していました。

もし時間に関心がありましたら、農業研修はお勧めです。これよりおいしい研修はないと思いますよ。

追伸 沖縄の農業についてももっと知りたいとよく思います。浦添市や周辺の住民の方々に種まき・収穫などの手伝いが必要でしたら、遠慮なく浦添市の国際交流課まで連絡してください！

Cultivating Knowledge
Have you ever heard tell of a voluntary farm internship? It can be organized on the basis of an individual agreement between the farmer and the participant, or through the use of one of several websites which give access to this kind of opportunity online. With a little bit of research, it is possible to find internships in a variety of countries around the world to learn about organic farming techniques and other agricultural practices at participating host farms. Some organizations charge a small registration fee, but usually the internship itself is free. In exchange for the work one does on the farm, one is housed and fed for the duration of their stay. An internship on a farm is a great way to open one's eyes to all the hard work it takes to produce the food we eat each day.

I have participated in one internship through an organization called WWOOF, and I hope to do so again in the future. I lived for a month on a farm called "La Sentelle" in Normandy, France. The other interns and I tended to vegetable gardens and fruit trees as well as caring for the farm's livestock. We used the milk given by the farm's two cows to make yogurt, cheese, and butter. In the evening we would gather around the table to eat food which we had cultivated ourselves and discuss different international topics, as the interns came from all over the world (Germany, Korea, Japan, Quebec).

The work was often difficult and sometimes tedious, but it was always educational. Moreover, it filled me with respect and wonder for nature's ability to provide food for us when we cooperate with its natural processes.

Perhaps the funniest experience (in retrospect) was when two young heifers escaped from the farm through a hole in the fence. We drove frantically around the countryside asking at all the neighboring farms if they hadn't perchance seen any vagabond cows. Just when we had given up, we stopped in at our farm to discover the cows had come home of their own volition!

If you have time and are curious about this subject, I would highly recommend trying work on a farm. I think you'll be hard-pressed to find a tastier internship.

P.S. I would love to learn more about farming on Okinawa - if you live in the Urasoe area and need some help planting or harvesting, please contact me in the International Relations Division!

ギャラリーでたこ



野崎 輝良々(8才)



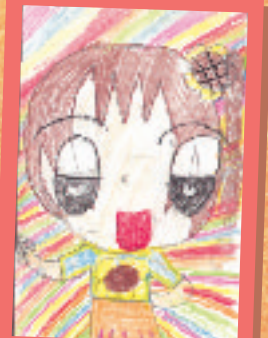
前津 結衣(8才)



へんとな たいが(5才)



金城 ひびき(6才)



金城 心(8才)

Gallery Tedako

作品募集

(テーマは自由です)はがきで送ってください!
〆切りは毎月12日迄
〒901-2501 沖縄県浦添市安波茶1-1-1
浦添市役所国際交流課
☎876-1234 (内線2613・2614)



「児童手当制度」・「乳幼児医療費助成制度」のご案内

児童手当制度について

児童手当制度の目的

児童手当制度は、児童を養育している方に手当を支給することにより家庭における生活の安定に寄与するとともに、次代の社会を担う児童の健全な育成および資質の向上に資することを目的としています。

支払時期

2月10日

(10月・11月・12月・1月分)

6月10日

(2月・3月・4月・5月分)

10月10日

(6月・7月・8月・9月分)

※10日が土・日・祝日の場合は、直前の金融機関営業日に振り込まれます。

手続の方法

市役所窓口(公務員の方は勤務先)に「児童手当認定請求書」を提出してください。
※出生・転入した日から15日以内で手続をしないと、翌月から手当が支給されます。
※児童手当は、認定請求をした日の属する月の翌月分から、支給事由の消滅した日の属する月分まで支給されます。

認定請求に必要な添付書類

- ①印鑑(認印可) ※シヤチハタ不可
- ②普通預金通帳(郵便局以外の通帳)
- ③健康保険証(請求者がサラリーマン等である場合提出)

平成21年度所得制限限度額

扶養親族等の数	国民年金加入者・未加入者・厚生年金等加入者	厚生年金等加入者の場合以下の限度額が適用(特例給付)
	所得額	所得額
0人	460万円	532万円
1人	498万円	570万円
2人	536万円	608万円
3人	574万円	646万円
4人	612万円	684万円
5人	650万円	722万円

※支給要件を満たしていても、認定請求をしないと児童手当を受給することができませんのでご注意ください。

乳幼児医療費助成制度について

乳幼児医療費助成の目的

乳幼児の医療費を助成することにより、保護者の子育てにかかる経済的負担の軽減と乳幼児の保健の向上を図り、安心して子育てができる環境の充実に寄与することを目的としています。

助成対象者

0歳から就学前までの乳幼児の保護者
※対象となる乳幼児が健康保険に加入し、本市に住所があること。ただし、次に該当する場合は助成対象となります。
・生活保護法による保護を受けている保護者
・所得額が一定額以上の保護者(所得額：児童手当支給要件の所得基準内)

助成対象年齢・助成内容

対象年齢	助成内容
0歳から2歳	入院・外来医療費
3歳	入院・外来医療費 *外来のみ医療機関(薬局含む)ご月1,000円は自己負担となります
4歳から就学前まで	入院医療費のみ

対象医療費

保険診療による保険適用一部自己負担額が助成されます。ただし、高額療養費、家族療養付加金が生じられる場合はその金額に相当する額は除かれます。

受給資格認定手続きに必要な添付書類

- ①印鑑(認印可) ※シヤチハタ不可
- ②健康保険証(保護者および対象乳幼児)
- ③保護者の普通預金通帳(郵便局以外の通帳)
- ④児童手当用所得証明書
本市にその年の1月1日に住所がなかった方(1月～5月の期間の資格登録の場合は、前年の1月1日に住所がなかった方)
- *入院医療費のみ助成対象の場合は、入院した時点で受給資格認定の申請を行ってください。

◎領収書の有効(申請)期限は診療月の翌月から1年以内です。期限切れにならないようご注意ください。

問い合わせ

児童家庭課 児童係
☎876-1234
児童手当に関すること
(内線3618)
乳幼児医療費に関すること
(内線3611)